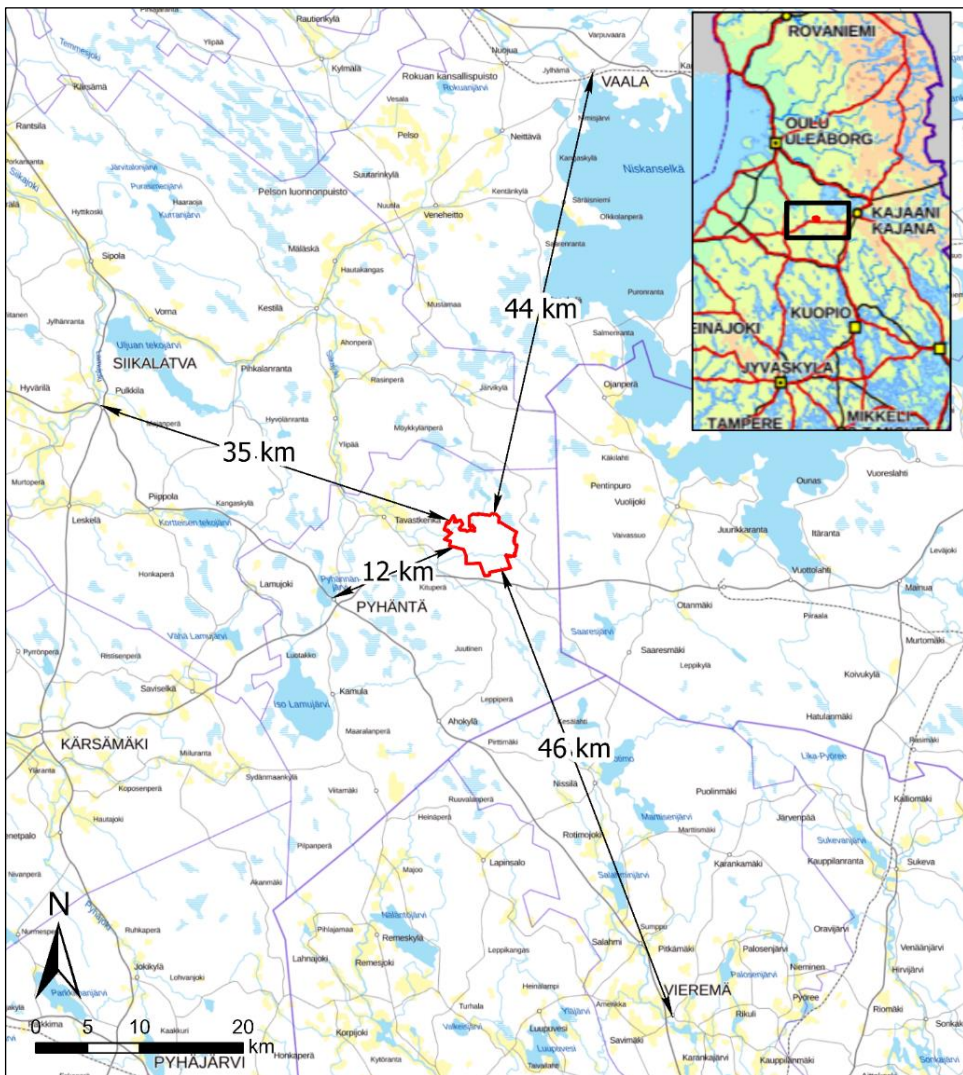


Pyhännän kunta

Pyöriännevan tuulivoimaosayleiskaava

Osallistumis- ja arviointisuunnitelma



Suunnittelualueen sijainti.

31.10.2022

1 Yhteystiedot

Pyhännän kunta



Pyhännän kunta

Rakennustarkastaja

Timo Aitto-oja

puh: 040 1912 203

timo.aitto-oja@pyhanta.fi

Manuntie 2

92930 Pyhäntä

pyhannankunta@pyhanta.fi

Kaavaa laativa konsultti



FCG Finnish Consulting Group Oy

Maankäyttösuunnittelija

Erika Brusila

puh. 041 731 3542

erika.brusila@fcg.fi

Hankevastaava



Winda Energy Oy

Annankatu 27

00100 HELSINKI

www.winda.fi

Tuomas Hooli

tuomas.hooli@winda.fi

Ronja Stauffer

puh. 040 162 8015

ronja.stauffer@winda.fi

Sisällysluettelo

1	Yhteystiedot	1
2	Osallistumis- ja arviointisuunnitelman tarkoitus	3
3	Suunnittelualue	3
4	Suunnittelutehtävä ja tavoitteet	4
5	Suunnittelun lähtökohdat	4
5.1	Suunnittelualueen nykytila	4
5.2	Valtakunnalliset alueidenkäyttötavoitteet	10
5.3	Maakuntakaava	10
5.4	Yleiskaavat ja asemakaavat.....	13
5.5	Maanomistus	15
5.6	Suunnittelualueen läheisyyteen sijoittuvat muut tuulivoimahankkeet	15
6	Selvitykset ja vaikutusten arviointi	17
6.1	Vaikutusten arvioinnista	17
6.2	Kaavoituksen ja YVA-menettelyn yhteensovittaminen	18
7	Osallistuminen ja vuorovaikutus	19
7.1	Osalliset	19
7.2	Osallistuminen.....	19
8	Suunnitteluvaiheet ja alustava aikataulu	20

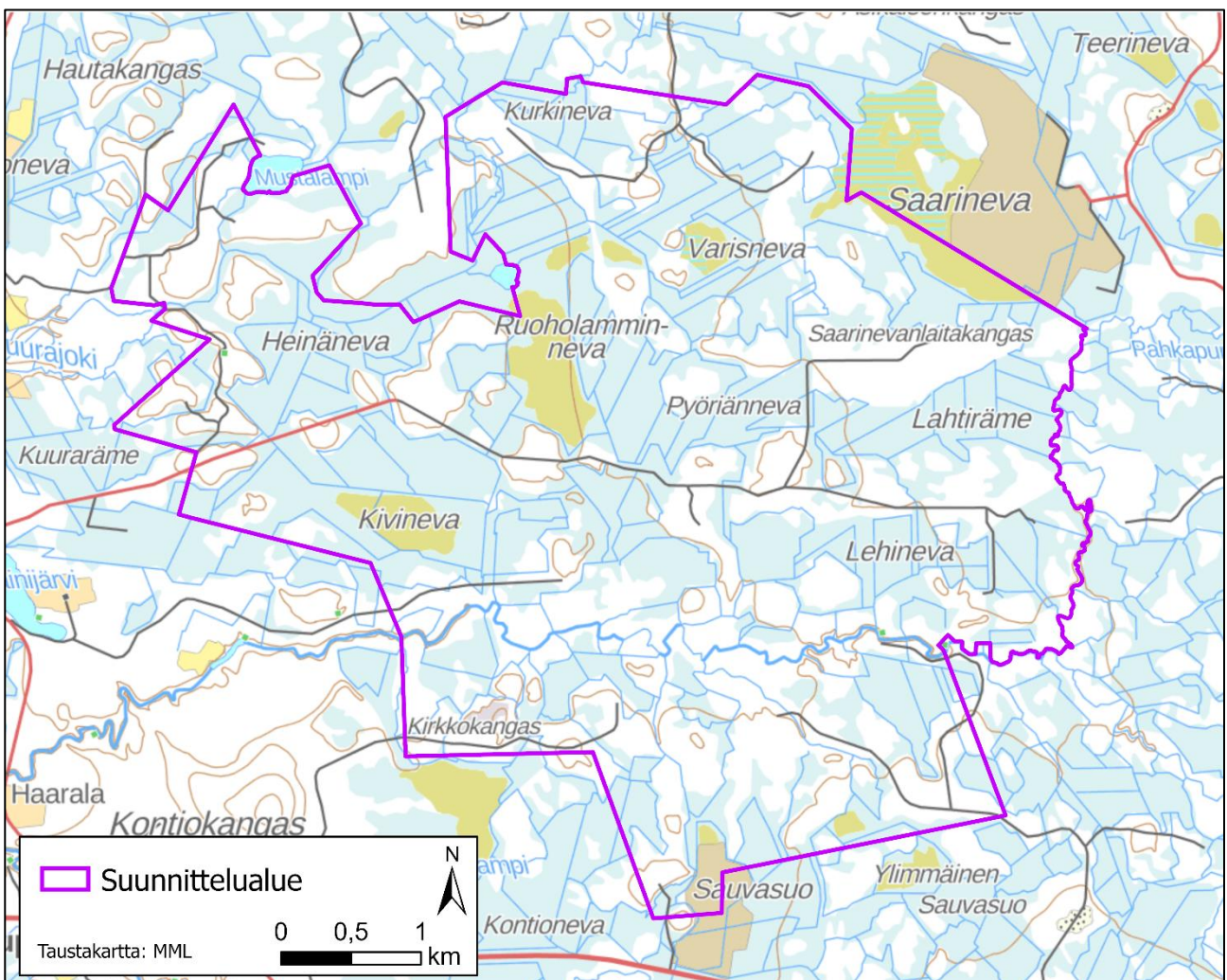
2 Osallistumis- ja arviointisuunnitelman tarkoitus

Maankäyttö- ja rakennuslain (MRL) 63 §:n mukaan tulee kaavoitustyöhön sisällyttää kaavan laajuuteen ja sisältöön nähden tarpeellinen suunnitelma osallistumis- ja vuorovaikutusmenettelystä sekä kaavan vaikutusten arvioinnista. Osallistumis- ja arviointisuunnitelma (OAS) asetetaan nähtäville kaavatyön aloitusvaiheessa. Osalliset voivat lausua mielipiteensä osallistumis- ja arviointisuunnitelmasta.

Osallistumis- ja arviointisuunnitelmassa kerrotaan mitä on suunnitteilla ja missä, ketkä ovat kaavatyön osalliset, milloin ja miten alueen suunnitteluun voi vaikuttaa, arvioitu aikataulu, suunnittelutyön lähtökohdat, tavoitteet ja työn aikana tehtävät selvitykset sekä vaikutusten arvioinnit.

Osallistumis- ja arviointisuunnitelmaa (OAS) päivitetään tarvittaessa kaavatyön edetessä.

3 Suunnittelualue



Kuva 1. Suunnittelualueen sijainti.

Pyöriännevan tuulivoimapuisto eli suunnittelualue sijoittuu Pyhännän kunnan koillisosaan. Etäisyyttä suunnittelualueen rajalta Kainuun maakuntarajalle on noin neljä kilometriä ja Pohjois-Savon maakuntarajalle noin 14 kilometriä. Pyhännän keskustaajama sijaitsee noin 12 kilometrin etäisyydellä suunnittelualueen lounaispuolella ja Siikalatvan keskustaajama noin 35 kilometrin etäisyydellä suunnittelualueen luoteispuolella. Pyöriännevan tuulivoimapuisto kattaa noin 2 580 hehtaarin laajuisen alan. Suunnittelualue on pääosin metsätalousaluetta ja alueella on runsaasti ojitettua turvemaata. Tuulivoimapuiston alueella on hieman yli 30 maanomistajaa.

Lähin taajama on Pyhännän keskusta, joka sijaitsee suunnittelualueen länsipuolella noin 12 km etäisyydellä. Kyläasutusta on lännessä Tavastkengän kylässä lähimmillään noin kymmenen kilometrin etäisyydellä suunnittelualueesta.

Suunnittelualueelle ei sijoitu asuinrakennuksia. Maastotietokannan mukaan suunnittelualueelle sijoittuu kaksi lomarakennusta, yksi alueen itäosaan ja toinen alueen länsirajan lähelle. Lisäksi muutamia yksittäisiä lomarakennuksia sijoittuu alle 1 km etäisyydelle suunnittelualueen rajasta.

Kaava-alueen rajaus saattaa tarkentua kaavaprosessin aikana (kuva 1).

4 Suunnittelutehtävä ja tavoitteet

Winda Energy Oy suunnittelee tuulivoimapuistoa Pyhännän kunnan alueelle. Alueelle suunnitellaan 26–31 uuden tuulivoimalan rakentamista.

Suunniteltujen voimaloiden kokonaiskorkeus on enintään noin 320 metriä. Suunniteltujen tuulivoimaloiden yksikköteho on noin 6–10 MW jolloin kokonaisteho olisi arviolta noin 156–310 MW.

Osayleiskaava laaditaan siten, että sitä on mahdollista käyttää tuulivoimaloiden rakennuslupien perusteena MRL:n 77a §:n mukaisesti. Hankkeelle toteutetaan YVA-lain mukainen ympäristövaikutusten arviointimenetely, joka tulee etenemään tavoitteellisesti rinnakkain kaavamenettelyn kanssa.

Osayleiskaava laaditaan oikeusvaikutteisena ja sen hyväksyy Pyhännän kunnanvaltuusto.

Osayleiskaavan suunnittelun tavoitteena on toteuttaa tuulivoimapuiston rakentaminen luonnonympäristön ominaispiirteet ja ympäristövaikutukset huomioon ottaen sekä lieventää rakentamisesta mahdollisesti aiheutuvia haitallisia vaikutuksia. Lisäksi osayleiskaavan tavoitteena on ottaa huomioon muut aluetta koskevat maankäyttötarpeet sekä suunnitteluprosessin kuluessa muodostuvat tavoitteet.

Suunnittelualue voi tarkentua kaavoitusprosessin edetessä ja alueelle tehtävien selvitysten tulosten perusteella.

5 Suunnittelun lähtökohdat

5.1 Suunnittelualueen nykytila

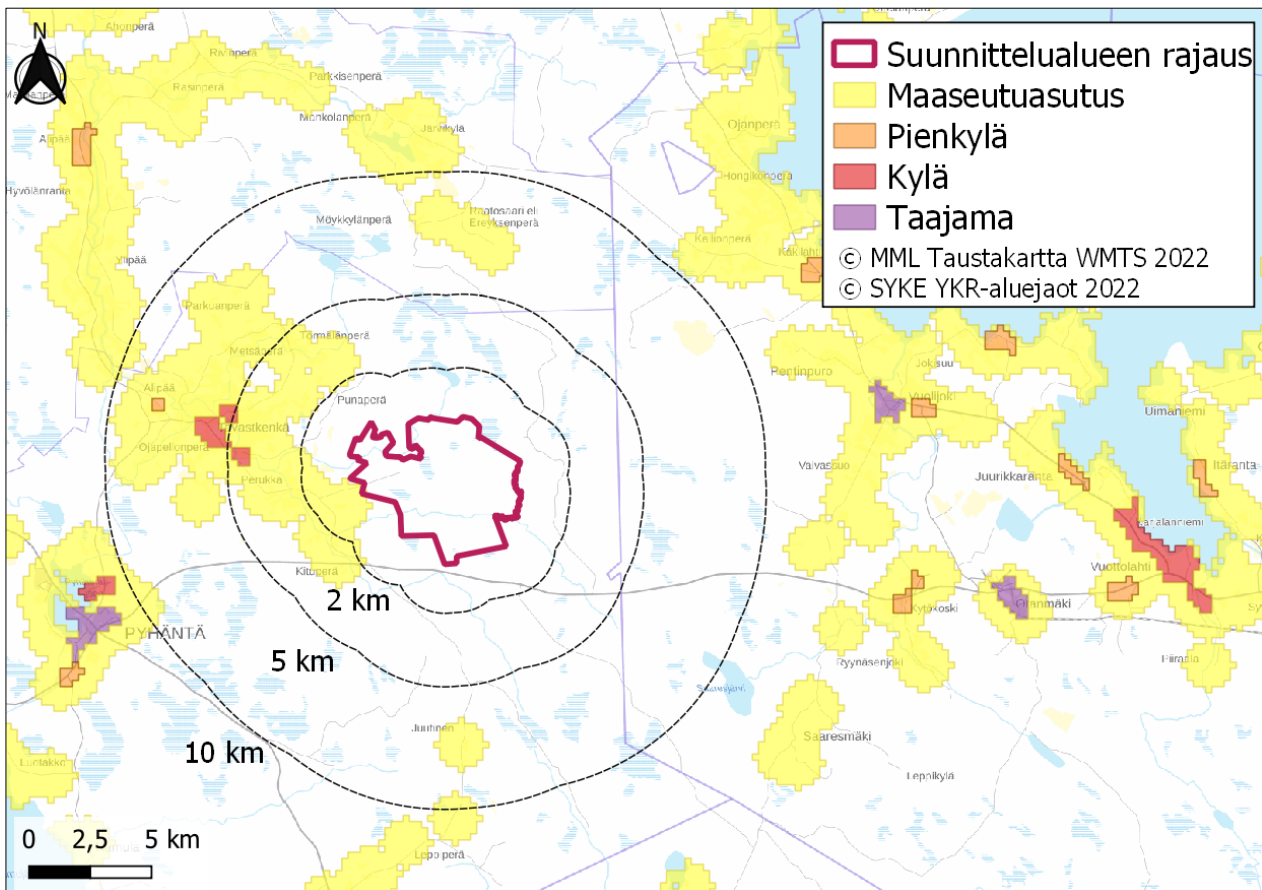
Suunnittelualue ja sen lähiympäristö on pääosin metsätalousaluetta. Lähin taajama on Pyhännän keskusta, joka sijaitsee suunnittelualueen länsipuolella noin 12 km etäisyydellä suunnittelualueesta. Vuolijoen taajama sijaitsee noin 17 km suunnittelualueesta itään. Kyläasutusta on lännessä Tavastkengän kylässä lähimmillään noin kymmenen kilometrin etäisyydellä suunnittelualueesta. Suunnittelualueen länsipuolelle sijoittuu maaseutuasutusta (kuvat 2-3).

Suunnittelualueen ympäristö on harvaan asuttua. Pyöriännevan tuulivoimapuiston itäpuolelle ei sijoitu lainkaan asutusta. Tiiviimpää asutusta sijoittuu Siikajoen läheisyyteen suunnittelualueen länsipuolelle 5–10 km etäisyydelle suunnittelualueesta. Loma-asutus lähiympäristössä on harvakoaa, sijoittuen asutuksen sekaan jokivarsille. Saaresjärven rannoilla on loma-asutusta suunnittelualueen kaakkoispuolella noin 10 km etäisyydellä suunnittelualueesta. Lisäksi loma-asutusta on Ahvenjärven ympäristössä suunnittelualueen pohjoispuolella.

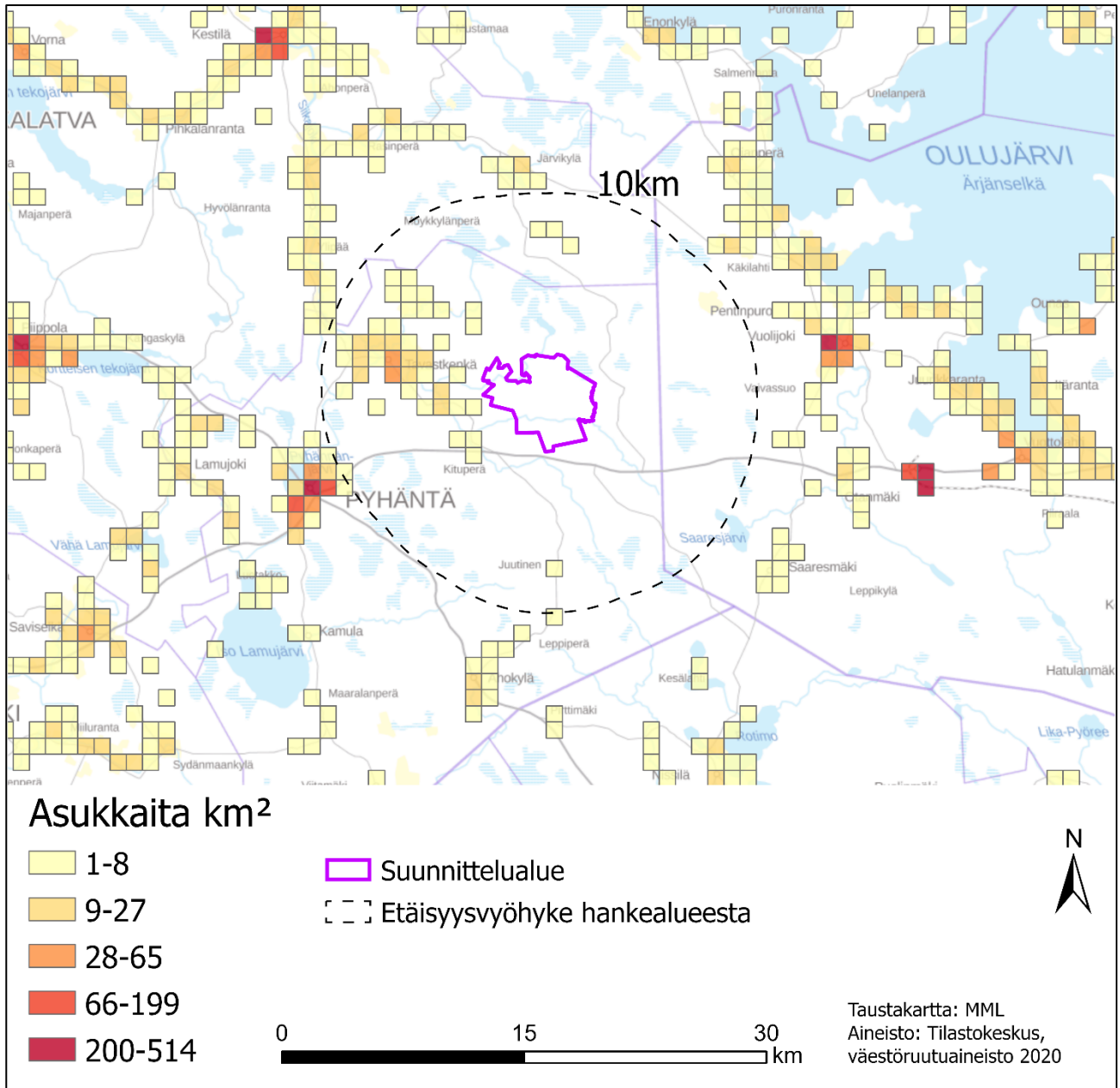
Lähin asuinrakennus sijoittuu Kiviojalle noin 600 metrin etäisyydelle suunnittelualueen rajasta. Alle 2 km etäisyydelle suunnittelualueesta sijoittuu 9 asuinrakennusta. Maastotietokannan mukaan suunnittelualueelle sijoittuu kaksi lomarakennusta, yksi alueen itäosaan ja toinen alueen länsirajan lähelle. Lisäksi muutamia yksittäisiä lomarakennuksia sijoittuu alle 1 km etäisyydelle suunnittelualueen rajasta. Viiden kilometrin säteellä suunnittelualueesta sijaitsee 72 vakituista ja 46 lomarakennusta.

Tarkemmassa tuulivoimaloiden sijoitussuunnittelussa tuulivoimaloiden sijaintipaikat pyritään sijoittamaan vähintään 2 km etäisyydelle vakituisesta asutuksesta.

Suunnittelualueella ei ole voimassa olevia maa-ainesten ottolupia.



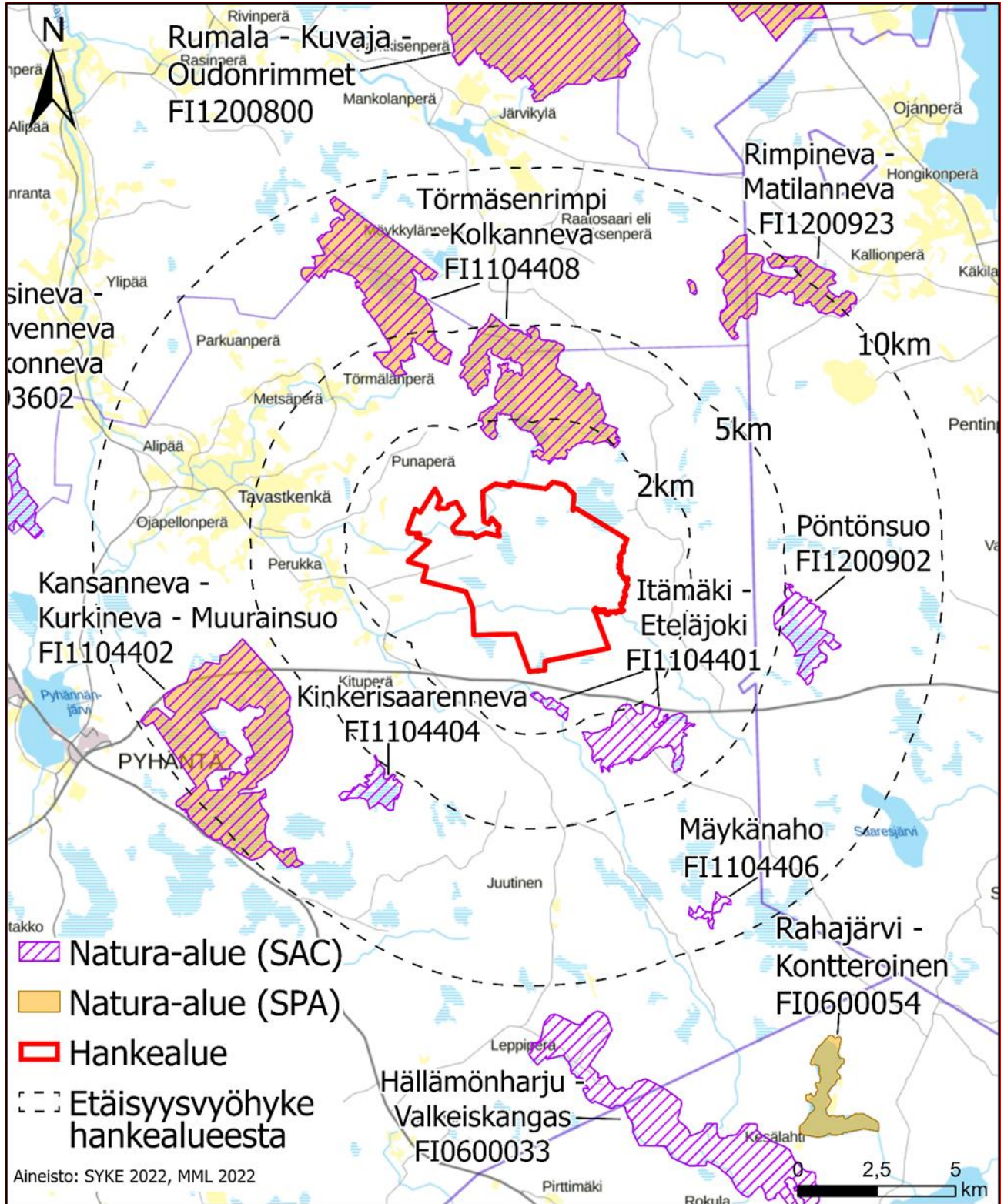
Kuva 2. Suunnittelualueen lähiympäristön yhdyskuntarakenne Suomen ympäristökeskuksen YKR-aineiston mukaisesti.



Kuva 3. Suunnittelualueen lähiympäristön asutus Tilastokeskuksen ruututietokannan mukaisesti.

Pyöriännevan suunnittelualueelle ei sijoitu Natura-alueita, luonnonsuojelun alueita, valtakunnallisiin suojeluohjelmiin kuuluvia kohteita eikä FINIBA- tai IBA-alueita.

Lähin Natura-alue, Törmäsenrimpi-Kolkanneva (FI1104408 SAC/SPA) sijoittuu noin 600 metrin etäisyydelle suunnittelualueesta pohjoiseen (kuva 4). Lähin luonnonsuojelualue on Itämäen luonnonsuojelualue (ESA302775) noin 560 metriä suunnittelualueen rajasta etelään. Lähimmät linnustollisesti arvokkaat alueet, Oulujärven länsipuolen suot, sijoittuvat lähimmillään 700 metrin etäisyydelle suunnittelualueesta pohjoiseen.



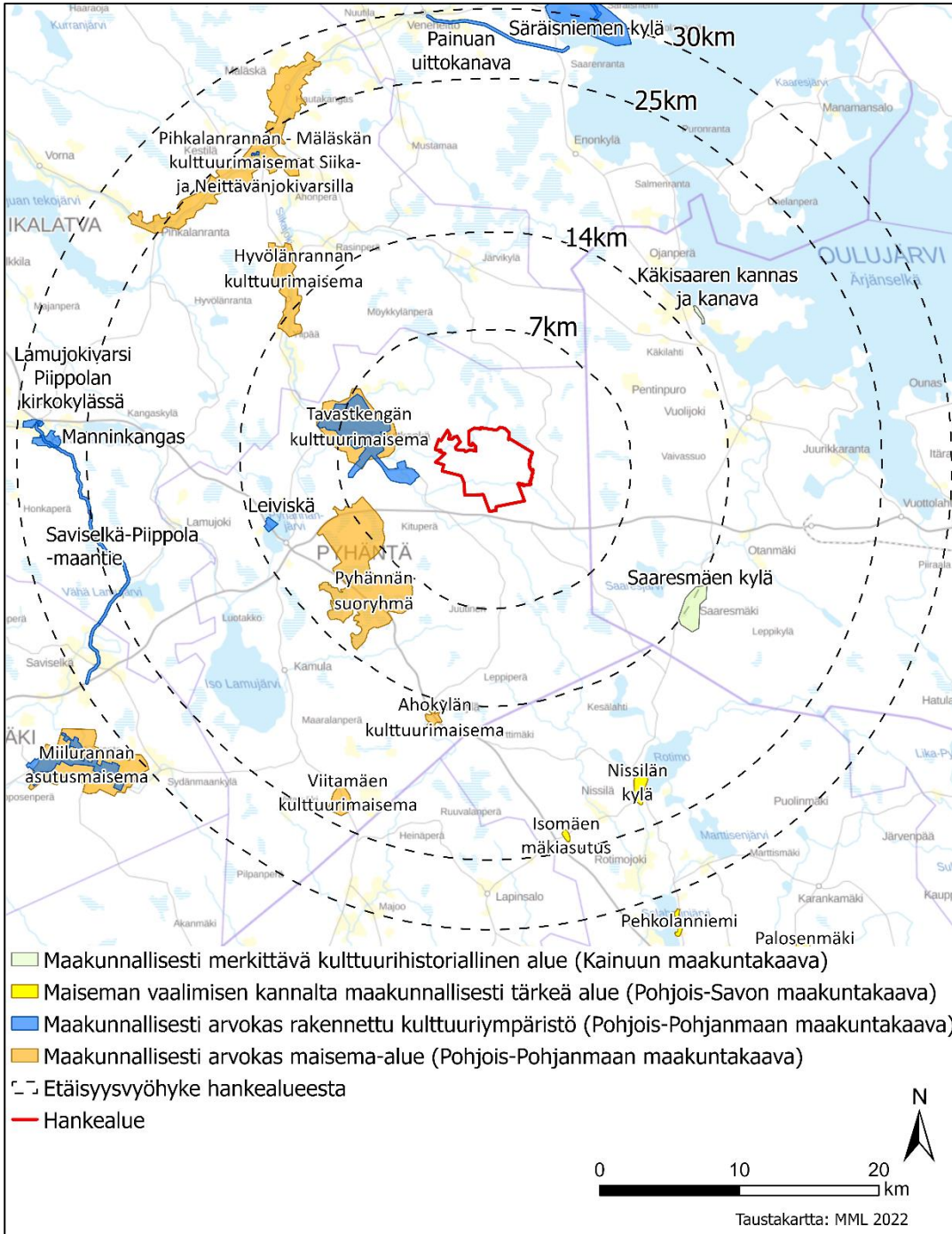
Kuva 4. Natura-alueiden sijoittuminen suunnittelualueeseen nähden (Suomen ympäristökeskus 2022).

Suunnittelualueen lähiympäristössä ei sijaitse valtakunnallisia maisema-alueita. Lähin valtakunnallisesti arvokas maisema-alue, Miilurannan asutusmaisema, sijaitsee lähimmillään noin 29,7 kilometrin etäisyydellä suunnittelualueen rajasta.

Valtakunnallisesti merkittäviä rakennettuja kulttuuriympäristöjä (RKY 2009) ei sijoitu suunnittelualueelle. Pyöriännevan suunnittelualueella lähimmät RKY 2009 –kohteet ovat Otanmäen kaivosyhdyskunta lähimmillään noin 20 kilometriä, Saviselkä-Piippola maantie noin 23,5 kilometriä, Lamujokivarsi Piippolan Kirkonkylässä noin 28 kilometriä sekä Painuan uittokanava noin 28 kilometriä suunnittelualueen rajasta.

Maakunnallisesti arvokkaita rakennettuja kulttuuriympäristöalueita on alle 14 kilometrin etäisyydellä suunnittelualueesta kaksi. Tavastkenkä sijoittuu noin 1,5 km etäisyydelle suunnittelualueesta ja Leiviskä noin 12 km etäisyydelle. Maakunnallisesti merkittäviä kulttuurihistoriallisia alueita on alle 14 kilometrin etäisyydellä suunnittelualueesta yksi alue. Saaresmäen kylä sijoittuu noin 13 km etäisyydelle suunnittelualueesta. Lähin maakunnallisesti arvokas maisema-alue on Tavastkengän kulttuurimaisema ja se sijoittuu noin 3 kilometrin etäisyydelle suunnittelualueesta. Kaksi muuta lähintä ovat Pyhännän suoryhmä (n. 5 km) ja Hyvölännän kulttuurimaisema (n. 12 km) (kuva 5).

Suunnittelualueelle sijoittuu yksi tunnettu kiinteä muinaisjäänös, Heinänevan tervahautakohde. Heinänevan muinaisjäänös sijoittuu lähimmillään noin 750 metrin etäisyydelle lähimmästä suunnitellusta voimalasta. Lisäksi suunnittelualueelle sijoittuu 11 maastotietokantaan merkittyä tervahautakohdetta.



Kuva 5. Maakunnallisesti arvokkaiden maiseman ja kulttuuriympäristön alueiden sijoittuminen suunnittelualueeseen nähden (Kainuun liitto 2022, Pohjois-Pohjanmaan liitto 2022, Pohjois-Savon liitto 2022).

5.2 Valtakunnalliset alueidenkäyttötavoitteet

Valtakunnalliset alueidenkäyttötavoitteet (VAT) ovat osa maankäyttö- ja rakennuslain mukaista alueidenkäytön suunnittelujärjestelmää. Maankäyttö- ja rakennuslain 24 §:n mukaan tavoitteet on otettava huomioon ja niiden toteuttamista on edistettävä maakunnan suunnittelussa, kuntien kaavoituksessa ja valtion viranomaisten toiminnassa. Uudet valtakunnalliset alueidenkäyttötavoitteet ovat tulleet voimaan 1.4.2018.

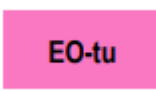

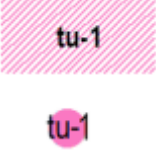
Hanketta koskevat seuraavat voimassa olevat valtakunnalliset alueidenkäyttötavoitteet:

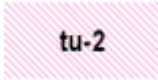

- Toimivat yhdyskunnat ja kestävä liikkuminen
- Terveellinen ja turvallinen ympäristö
- Elinvoimainen luonto- ja kulttuuriympäristö sekä luonnonvarat
- Uusiutumiskykyinen energiahuolto

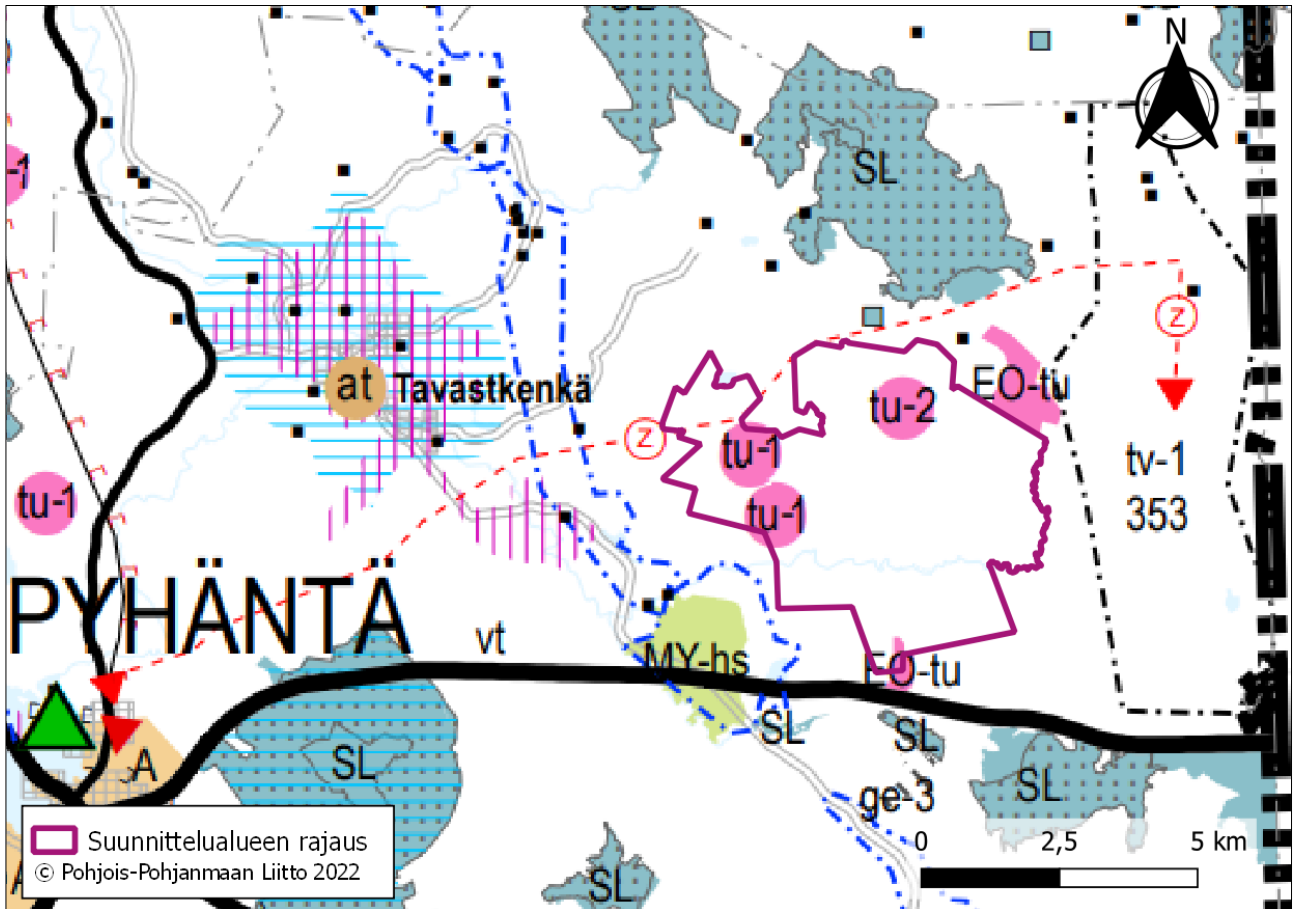
5.3 Maakuntakaava

Pyöriännevan tuulivoimapuiston alue sijaitsee kokonaisuudessaan Pohjois-Pohjanmaan maakunnan alueella. Suunnittelualueella on voimassa Pohjois-Pohjanmaan maakuntakaava, 1. vaihemaakuntakaava, 2. vaihemaakuntakaava ja 3. vaihemaakuntakaava.

Pyöriännevan tuulivoimapuiston suunnittelualuetta koskevat maakuntakaavassa seuraavat merkinnät:

	TURVETUOTANTOALUE (1. ja 3.vmkk) Merkinnällä osoitetaan turvetuotantoalueita, joilla on turpeen ottotoimintaa tai joilla on voimassa oleva ympäristölupa turvetuotantoa varten.
	PÄÄSÄHKÖJOHDON YHTEYSTARVE (1. ja 3.vmkk) Merkinnällä on osoitettu sähköverkon pitkän aikavälin kehittämistarpeet sekä kaavan laatimisvaiheessa toteutumiseltaan epävarmojen tuulivoima-alueiden sähkönsiirtoyhteydet.
	TURVETUOTANTOON SOVELTUVA ALUE (tu-1) (1. ja 3.vmkk) Merkinnällä osoitetaan turvetuotantoon soveltuvia suoalueita. Suunnittelumääräykset: Alueen käyttöönoton suunnittelussa on otettava huomioon vaikutukset asutukseen ja kulttuuriympäristöön, tuotantoalueiden yhteisvaikutus vesistöihin sekä poronhoitoalueella turvattava poronhoidon edellytykset. Turvetuotantoalueiden jälkikäytön suunnittelussa tulee ottaa huomioon alueiden ominaisuudet, paikalliset maankäyttötarpeet ja suoluonnon tila ja pyrittävä käyttöön, jonka aiheuttama vesistökuormitus ei vaikeuta vesienhoitosuunnitelman tavoitteiden toteutumista. Jälkikäytön suunnittelussa tulee pyrkiä edistämään maatalouskäyttöä sellaisilla alueilla, joilla on maatalousmaan tarvetta, kuitenkin poronhoitoalueella tulee välttää alueiden ottamista maatalouskäyttöön. Alla lueteltujen soiden turvetuotanto on suunniteltava varmistaen, ettei nimettyjen purojen luonnontilaan voi aiheutua merkittäviä haitallisia vaikutuksia (1.vmkk): Suon nimi ja valuma-alue Pikkujoki tai puro Aittosuo, 60.064 Aitto-oja

	Jaalangansuo, 60.074 Lavasuo-Alavuotto, 60.035 Mantilansuo W, 60.036 Murto suo, 60.063 Pahasuo, 60.074 Pyörösuo, 60.026	Jaalankajoki Haaraoja Leipioja Juurikkaoja Jaalankajoki Vuotonoja
 	TURVETUOTANTOON SOVELTUVA ALUE (tu-2) (1. ja 3.vmkk) Merkinnällä osoitetaan suoalueita, jotka soveltuvat pääosin turvetuotantoon. Suunnittelumääräykset: Alueen käyttöönoton suunnittelussa on otettava huomioon luonnonarvot, vaikutukset asutukseen ja kulttuuriympäristöön, tuotantoalueiden yhteisvaikutus vesistöihin sekä poronhoitoalueella turvattava poronhoidon edellytykset. Turvetuotantoalueiden jälkikäytön suunnittelussa tulee ottaa huomioon alueiden ominaisuudet, paikalliset maankäyttötarpeet ja suoluonnon tila ja pyrittävä käyttöön, jonka aiheuttama vesistökuormitus ei vaikeuta vesienhoitosuunnitelman tavoitteiden toteutumista. Jälkikäytön suunnittelussa tulee pyrkiä edistämään maatalouskäyttöä sellaisilla alueilla, joilla on maatalousmaan tarvetta, kuitenkin poronhoitoalueella tulee välttää alueiden ottamista maatalouskäyttöön. Alla mainitun suon turvetuotanto on suunniteltava varmistuen, ettei nimettyjen purojen luonnontilaan voi aiheutua merkittäviä haitallisia vaikutuksia (1.vmkk): Suon nimi ja valuma-alue Leipsisuo-Kapustasuo, 60.036	Pikkujoki tai puro Leipioja



Kuva 6. Ote Pohjois-Pohjanmaan maakuntakaavayhdistelmäkartasta (Pohjois-Pohjanmaan liitto 2022). Suunnittelualue on lisätty kaavakartan päälle.

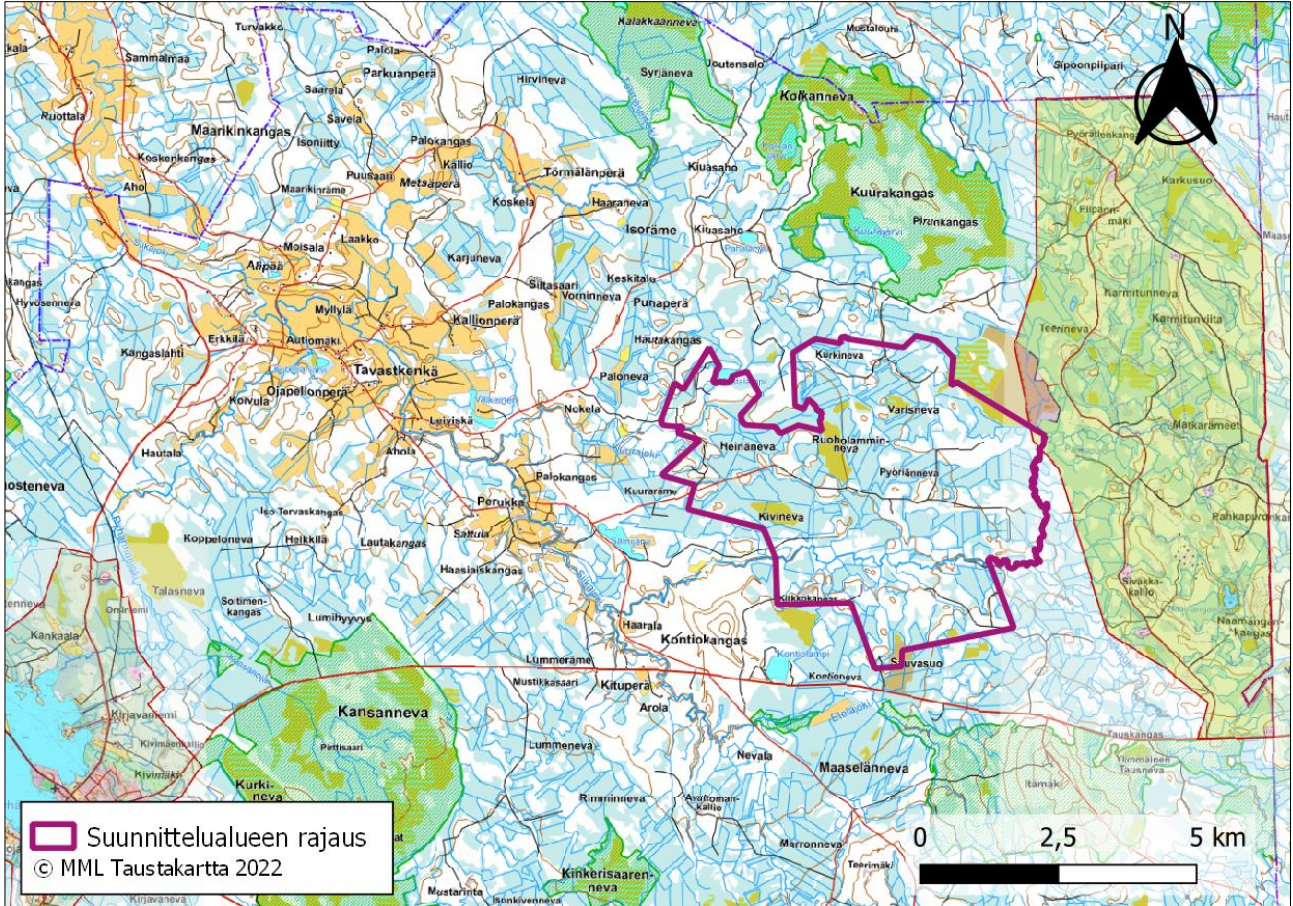
Pohjois-Pohjanmaan energia- ja ilmastovaihemaakuntakaava (4. vaihemaakuntakaava) on vireillä. Pääteemoina ovat energiantuotanto, varastointi ja siirto. Energia- ja ilmastovaihemaakuntakaavan luonnosaineisto oli nähtävillä 8.8.-23.9.2022 välisenä aikana.

Pohjois-Pohjanmaan liitossa on käynnissä myös TUULI-hanke, jossa tuotetaan uutta tietoa Pohjois-Pohjanmaan alueen soveltuvuudesta tuulivoimatuotantoon ja etsitään ratkaisuja toimialan ympäristökysymysten ratkaisuun. Hankkeen tuloksena voidaan esittää Pohjois-Pohjanmaan tuulivoimapotentiaali sekä maakunnallinen näkemys tuulivoimarakentamiseen parhaiten soveltuvista alueista. Hankkeen sijainninhjausmallin tulokset on viety Pohjois-Pohjanmaan 4. vaihemaakuntakaavaluonnokseen. Pyöriännevan alue sijoittuu suuriltaosin sijainninhjausmallissa ”Kyllä” -alueelle, eli tuulivoimatuotantoon sopivalle alueelle.

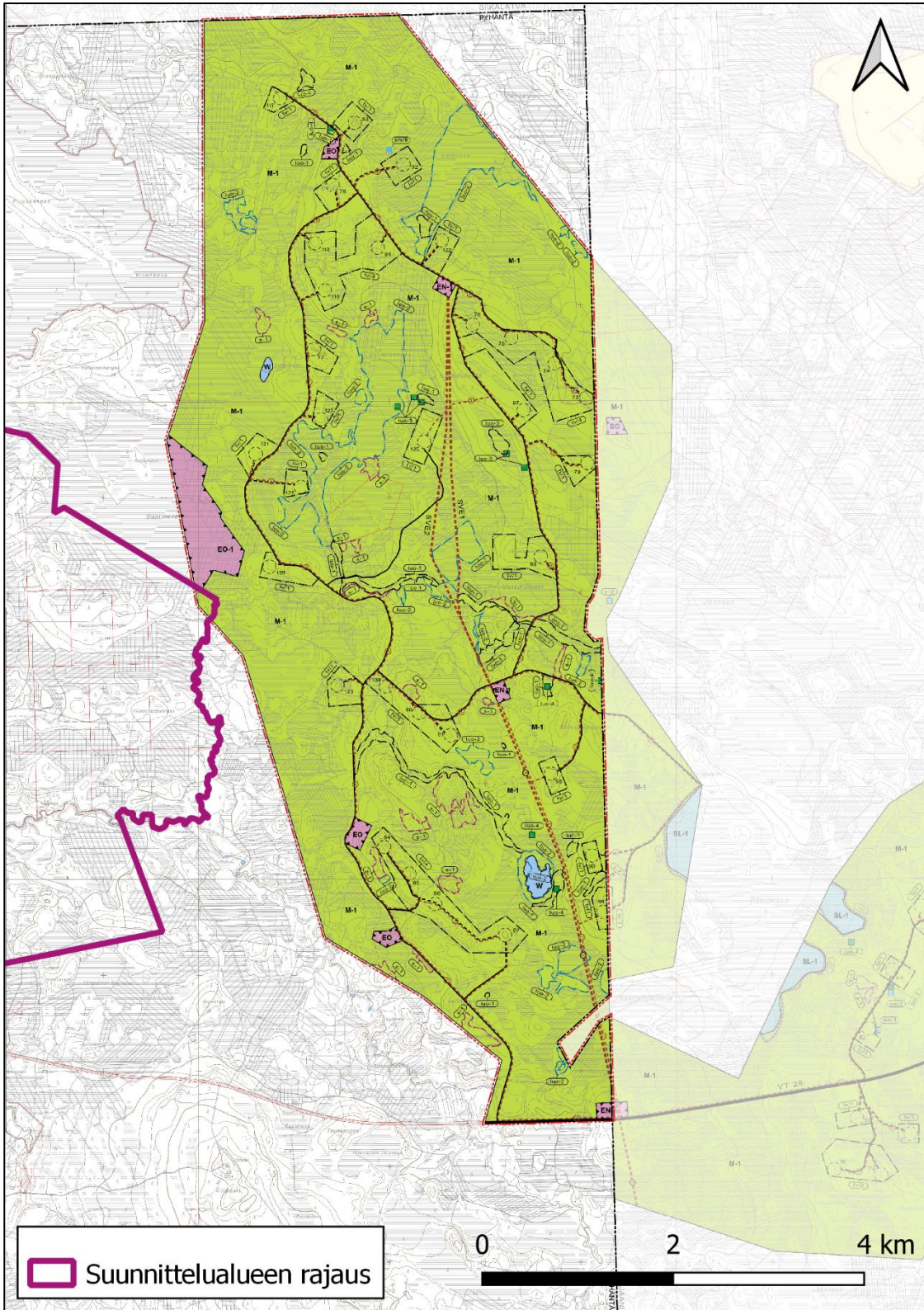
Pyöriännevan tuulivoimahankkeen YVA-menettelyn ja kaavoitusmenettelyn yhteydessä tutkitaan alustavan suunnittelualueen suhdetta voimassa oleviin Pohjois-Pohjanmaan vaihemaakuntakaavojen merkintöihin, määräyksiin sekä tavoitteisiin. Maakuntakaava ohjaa suunnittelujärjestelmän mukaisesti yleiskaavoitusta.

5.4 Yleiskaavat ja asemakaavat

Suunnittelualue sijoittuu osittain Piiparinmäen tuulivoimapuiston osayleiskaava-alueelle ja välittömästi sen läheisyyteen (kuva 7-8). Muutoin lähimmät yleiskaavat sijaitsevat Pyhännänjärven ympäristössä noin 10 km etäisyydellä sekä Iso Lamujärven ympäristössä noin 20 km etäisyydellä suunnittelualueesta.



Kuva 7. Lähimmät yleiskaavat Pyhännän karttapalvelussa. Pyöriännevan suunnittelualue on lisätty kartalle.



Kuva 8. Ote Pyhäntään Piiparinmäen tuulivoimaosayleiskaavasta (Pyhäntään kunta). Suunnittelualue on lisätty kartalle.

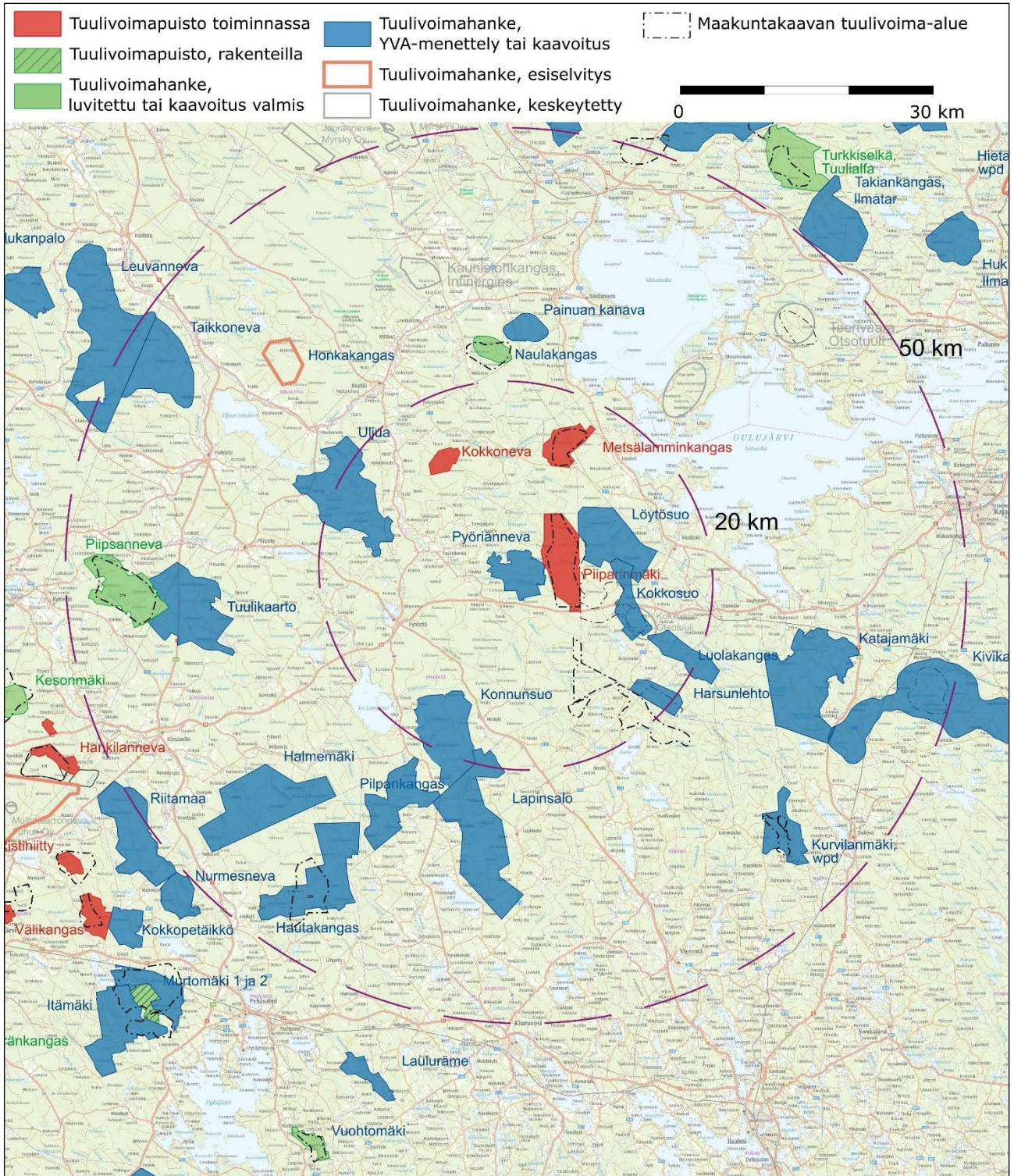
5.5 Maanomistus

Tuulivoimapuiston alueella on hieman yli 30 maanomistajaa.

5.6 Suunnittelualueen läheisyyteen sijoittuvat muut tuulivoimahankkeet

Lähialueen jo toiminnassa olevat tuulivoimalat ja suunnitteilla olevat tuulivoimahankkeet otetaan huomioon kaavan vaikutusten arvioinnissa siinä mittakaavassa kuin mahdollisia yhteisvaikutuksia arvioidaan voivan aiheuttaa.

Lähimmät toiminnassa olevat tuulivoimalat ovat Piiparinmäen tuulivoimapuistossa. Alle 20 kilometrin säteelle Pyöriännevan alueelta sijoittuvat myös tuotannossa olevat Kokkonevan ja Metsälamminkankaan tuulivoimapuistot. Pyöriännevan koillispuolelle noin 4 kilometrin etäisyydelle sijoittuu Löytösuon tuulivoimahanke. Lisäksi alle 20 kilometrin etäisyydelle sijoittuu useita muita tuulivoimahankkeita (kuva 9).



Kuva 9. Muut tuulivoimalahankkeet Pyöriännevan suunnittelualueen ympäristössä.

6 Selvitykset ja vaikutusten arviointi

6.1 Vaikutusten arvioinnista

Vaikutusten arviointi on osa tuulivoimarakentamisen suunnittelua. Vaikutusten selvittämisen tarkoituksena on jo suunnittelun aikana saada tietoa suunnitteluratkaisujen merkityksestä ja siten parantaa lopullisen suunnitelman laatua. Vaikutusten selvittäminen perustuu alueelta käytössä oleviin perustietoihin, alueella suoritettuihin maastokäynteihin, osallisilta saataviin lähtötietoihin, lausuntoihin ja huomautuksiin sekä laadittavien suunnitelmien ympäristöä muuttavien ominaisuuksien analysointiin.

Merkittävien tuulivoimahankkeiden ympäristövaikutukset arvioidaan YVA-lain mukaisessa ympäristövaikutusten arviointimenettelyssä. Pyöriännevan suunniteltu tuulivoimapuisto ylittää YVA-lain liitteen 1 hanke luettelon mukaisen rajan, jonka mukaan tuulivoimahankkeissa sovelletaan ympäristövaikutusten arviointimenettelystä annetun lain mukaista arviointimenettelyä, kun yksittäisten laitosten lukumäärä on vähintään 10 kappaletta tai kokonaisteho vähintään 45 megawattia.

Tässä hankkeessa ennakoitaan ympäristövaikutusten kohdistuvan tuulivoiman osalta erityisesti maisemavai-
kutuksiin ja maankäyttöön sekä linnustoon. Sähkönsiirron osalta ympäristövaikutusten ennakoitaan kohdis-
tuvan maankäyttöön. Kokonaisuudessaan laajana hankkeena vaikutukset alueen elinkeinoelämään ja alueta-
louteen ovat merkittävät varsinkin hankkeen rakennusvaiheessa työllisyyden kannalta sekä käytön aikana
kuntatalouden kannalta. Arviointityön perusteella hankkeen vaikutusalueet tarkentuvat ja saattavat laajen-
tua tai rajautua tässä suunnitelmassa arvioidusta.

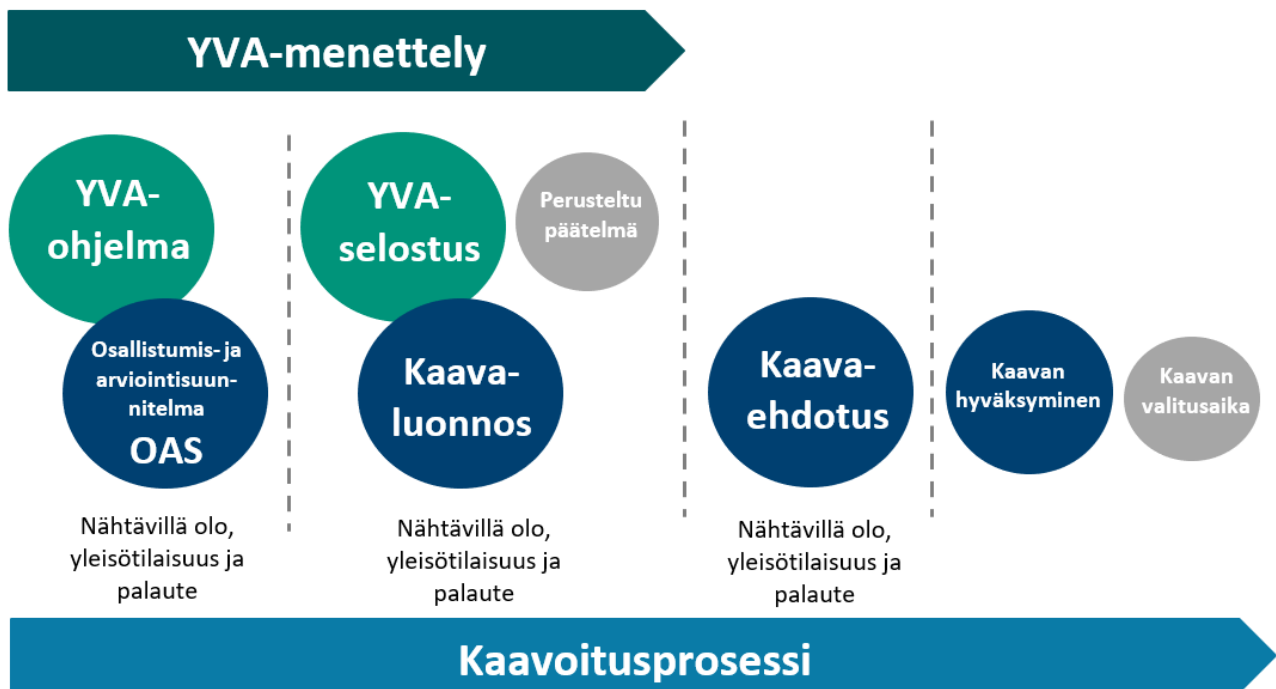
YVA-menettelyn yhteydessä on tehty ja tehdään seuraavat inventoinnit ja selvitykset, jotka palvelevat myös laadittavaa osayleiskaavaa. Selvitykset vastaavat yleisiä, tuulivoimaa varten laadittavia selvityksiä:

- Laadittavat selvitykset:
 - Arkeologinen inventointi
 - Kasvillisuus- ja luontotyyppi-inventointi
 - Pesimälinnustoseelvitys
 - Metsäkanalintujen soidinpaikkainventointi
 - Pöllöselvitys
 - Päiväpetolintuselvitys
 - Lintujen kevät- ja syysmuuton tarkkailu
 - Lepakkoselvitys
 - Liito-oravainventointi
 - Viitasammakkoselvitys
 - Muiden luontodirektiivin liitteen IV(a) lajien tai muutoin arvokkaan eläinlajiston elinympäristöjä ja esiintymispotentiaalia havainnoidaan muiden selvitysten yhteydessä
- Tehtävät mallinnukset:
 - Näkymäalueanalyysi ja havainnekuvat
 - Melu- ja välkemallinnukset
- Kyselyt:
 - Asukaskysely
 - Metsästäjähaastattelut

6.2 Kaavoituksen ja YVA-menettelyn yhteensovittaminen

Ympäristövaikutusten arviointimenettely on tärkeä osa yleiskaavan laadintaa. Ympäristövaikutusten arviointia varten tehdyissä selvityksissä on huomioitu yleiskaavoituksessa tarvittavat selvitystarpeet, jolloin yleiskaava voidaan laatia YVA-menettelyn selvitysaineiston pohjalta.

Hankkeen YVA-ohjelma ja kaavoituksen osallistumis- ja arviointisuunnitelma pyritään asettamaan samoihin aikoihin nähtäville. YVA- ja kaavaprosesseihin liittyvät tiedotustilaisuudet pyritään yhdistämään siten, että hankkeesta kiinnostuneet voivat tiedotustilaisuuksissa saada tietoa hankkeen, YVA-menettelyn ja kaavoituksen etenemisestä sekä siitä, miten YVA-menettelyn yhteydessä tehdyt selvitykset otetaan huomioon hankesuunnittelussa ja kaavoituksessa.



Kuva 10. Kuva 1. YVA-menettelyn ja kaavoitusprosessin kulku.

7 Osallistuminen ja vuorovaikutus

7.1 Osalliset

Osallisia ovat

- kiinteistönomistajat
- ne, joiden asumiseen, työhön tai muihin oloihin valmisteilla oleva kaava saattaa huomattavasti vaikuttaa:
 - kaavan vaikutusalueen asukkaat, yritykset ja elinkeinonharjoittajat, virkistysalueiden käyttäjät, kaavan vaikutusalueen maanomistajat ja haltijat
- viranomaiset, joiden toimialaa suunnittelussa käsitellään:
 - Pohjois-Pohjanmaan ELY-keskus
 - Kainuun ELY-keskus
 - Pohjois-Savon ELY-keskus
 - Pohjois-Pohjanmaan Liitto
 - Pohjois-Savon liitto
 - Kainuun liitto
 - Pohjois-Pohjanmaan sote
 - Pohjois-Pohjanmaan museo
 - Kainuun museo
 - Metsähallitus
 - Metsäkeskus
 - Pyhännän kunta
 - Kajaanin kaupunki
 - Siikalatvan kunta
 - Vaalan kunta
 - Vieremän kunta
 - Kärsämäen kunta
 - Traficom
 - Fingrid Oyj
 - Digita Oy
 - Puolustusvoimat, 3. logistiikkarykmentti
 - Pääesikunta, Operatiivinen osasto
 - Fintraffic Lennonvarmistus Oy (ent. ANS Finland Oy)
 - Pohjois-Pohjanmaan Ympäristöterveydenhuolto
 - Jokilaaksojen pelastuslaitos
 - Ympäristöpalvelut Helmi
- yhteisöt, joiden toimialaa suunnittelussa käsitellään:
 - asukkaita edustavat yhteisöt kuten asukasyhdistykset sekä kylätoimikunnat
 - tiettyä intressiä tai väestöryhmää edustavat yhteisöt, kuten luonnonsuojeluyhdistykset ja riistanhoitoyhdistykset
 - elinkeinonharjoittajia ja yrityksiä edustavat yhteisöt

7.2 Osallistuminen

Osallisilla on mahdollisuus antaa mielipiteensä ja muistutuksensa kaavan nähtävillä olon aikana kaavaluonnos- ja kaavaehdotusvaiheessa. MRL 62 §:n mukaan osallisia ovat alueen maanomistajat ja ne, joiden asumiseen, työntekoon tai muihin oloihin kaava saattaa huomattavasti vaikuttaa, sekä viranomaiset ja yhteisöt,

joiden toimialaa suunnittelussa käsitellään. OAS:sta, kaavan valmisteluvaiheessa ja kaavan ehdotusvaiheessa pyydetään lausunnot viranomaisilta.

Pyöriännevan tuulivoimapuiston osayleiskaavaa koskeva tiedotus tapahtuu Siikajokilaakso ja Kaleva lehdessä, sekä kunnan virallisella ilmoitustaululla internetissä osoitteessa <https://www.pyhanta.fi/kaavoitus>

8 Suunnitteluvaiheet ja alustava aikataulu

Kaavoituksen aloitusvaihe ja vireilletulo (Syksy 2022)

Pyhännän kunnanhallitus on päättänyt kokouksessa 20.9.2021 196 § laittaa vireille MRL 63 §:n mukaisesti Pyöriännevan tuulivoimaosayleiskaavan laatimisen.

Osallistumis- ja arviointisuunnitelman nähtäville asettamisesta kuulutetaan sanomalehdissä ja kunnan kotisivuilla Internetissä. Maanomistajille ilmoitetaan kirjeitse kaavoituksen vireilletulosta ja OAS:sta. OAS:n nähtävillä oloaikana pidetään yleisötilaisuus.

Osallistumis- ja arviointisuunnitelma (OAS) asetetaan nähtäville, jolloin osallisilla ja kunnan asukkailla on mahdollisuus esittää mielipiteensä tästä osallistumis- ja arviointisuunnitelmasta. Mielipiteet pyydetään toimittamaan ensisijaisesti kirjallisena. Kirjalliset mielipiteet ja lausunnot pyydetään toimittamaan osoitteeseen: pyhannankunta@pyhanta.fi tai Pyhännän kunta, Manuntie 2, 92930 Pyhäntä.

Osallistumis- ja arviointisuunnitelmaa täydennetään tarvittaessa kaavoitusprosessin aikana.

Yleiskaavan valmisteluvaihe (Kevät-kesä 2023)

Kaavan valmisteluvaihe ajoittuu keväälle-kesälle 2023 ja kaavaluonnos laaditaan samanaikaisesti YVA-selostuksen kanssa. Kaavaluonnos asetetaan nähtäville keväällä-kesällä 2023 ja tällöin viranomaisille tarjotaan mahdollisuus lausunnon antamiseen. Nähtäville asettamisesta kuulutetaan sanomalehdissä ja kunnan kotisivuilla Internetissä.

Osallisilla ja kuntalaisilla on mahdollisuus esittää nähtävilläoloaikana mielipiteensä valmisteluvaiheen aineistosta joko kirjallisesti tai suullisesti. Mielipiteet pyydetään toimittamaan ensisijaisesti kirjallisena. Kirjalliset mielipiteet ja lausunnot pyydetään toimittamaan osoitteeseen: pyhannankunta@pyhanta.fi tai Pyhännän kunta, Manuntie 2, 92930 Pyhäntä.

Yleiskaavan ehdotusvaihe (Talvi 2023)

Kaavaluonnoksen nähtävilläoloaikana saadut huomautukset ja lausunnot käsitellään ja niihin laaditaan vastineet. Kaavaehdotuksen laadinnassa huomioidaan YVA-menettelystä saatu yhteysviranomaisen perusteltu päätelmä. Kaavaan tehdään palautteen pohjalta tarvittavat muutokset. Kaavaehdotus käsitellään kaupungin päätöselimissä, jonka jälkeen kaavaehdotus asetetaan nähtäville 30 päiväksi. Nähtävilläoloaikana kaikilla osallisilla on mahdollisuus tehdä muistutus kaavaehdotuksesta. Muistutukset pyydetään toimittamaan ensisijaisesti kirjallisena. Nähtävilläolosta julkaistaan kuulutus sanomalehdissä ja kunnan kotisivuilla internetissä.

Yleiskaavaehdotuksesta pyydetään lausunnot viranomaisilta. Yleiskaavasta järjestetään ehdotusvaiheessa tarvittaessa MRL 66§:n ja MRA 18 §:n mukainen viranomaisneuvottelu.

Kirjalliset muistutukset pyydetään toimittamaan osoitteeseen: pyhannankunta@pyhanta.fi tai Pyhännän kunta, Manuntie 2, 92930 Pyhäntä.

Yleiskaavan hyväksymisvaihe (Talvi 2023-Kevät 2024)

Kaavaehdotuksesta annettuihin muistutuksiin ja lausuntoihin annetaan perustellut vastineet. Pyhännän kunnanvaltuusto hyväksyy yleiskaavan. Yleiskaavan hyväksymispäätöksestä kuulutetaan virallisesti MRL 67 §:n ja MRA 94 §:n mukaan.

Maankäyttö- ja rakennuslain 188 §:n mukaan yleiskaavan hyväksymistä koskevaan päätökseen haetaan muutosta valittamalla hallinto-oikeuteen siten kuin kuntalaissa säädetään.

Jos valituksia ei jätetä, kaava astuu voimaan, kun sen hyväksymistä koskevasta lainvoimaisesta päätöksestä on kuulutettu (MRA 93 §).